



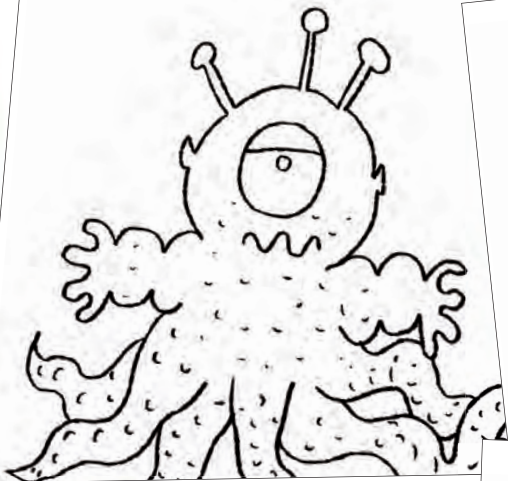
Créatures terrestres et extraterrestres

La description : réflexion sur la langue

- Lis la description de l'extraterrestre et retrouve les catégories grammaticales que ton professeur te demandera.

Voici notre extraterrestre :

Sa tête est ronde et grande. Il a deux longues antennes et une corne au milieu du front. Ses deux oreilles sont petites et pointues. Il a trois grands yeux pour voir dans l'obscurité. Il n'a pas de nez mais il a un petit trou pour respirer. Sa bouche est grande avec des dents pointues. Il n'a pas de cou et son corps est rond et court. Il a six petits bras. Ses six mains ont trois doigts chacune. Il a une grosse queue et deux jambes. Ses jambes sont longues et maigres ; et il a de gros pieds pour marcher.



extraterrestres / Qu'ils sont bizarres !

EXERCICE	12. DESSINER À PARTIR D'UN TEXTE DICTÉ	QU'ILS SONT BIZARRES
RÉSUMÉ	Dessiner un extraterrestre en respectant fidèlement la description orale lue par le professeur.	

CONTENUS

OBJECTIFS	1. Dégager les idées principales et les mots clés du texte (oral ou écrit) pour réaliser les tâches du cours. 6. Participer activement et respectueusement à la conversation de classe et aux travaux coopératifs, tout en veillant à ce que les échanges soient faits en français.
CONSTANTES	A1. Compréhension orale B1. Production orale.

MÉTHODOLOGIE

INTERACTION	Collective.
MATÉRIEL	Une feuille Des crayons de couleur

PAS À PAS

- Demander aux élèves de prendre des crayons de couleur et une feuille blanche et leur expliquer l'activité : ils vont écouter la description d'un extraterrestre qu'ils devront dessiner.
- Ecouter d'abord la description ci-dessous.
- Lire une deuxième fois pendant que les élèves dessineront.

Voici notre extraterrestre!

Sa tête est ronde et grande. Il a deux longues antennes et une corne au milieu du front. Ses deux oreilles sont petites et pointues. Il a trois grands yeux pour voir dans l'obscurité. Il n'a pas de nez mais il a un petit trou pour respirer. Sa bouche est grande avec des dents pointues.

Il n'a pas de cou et son corps est rond et court. Il a six petits bras. Ses six mains ont trois doigts chacune.

Il a une grosse queue et deux jambes. Ses jambes sont longues et maigres; et il a de gros pieds pour marcher.

- La dictée finie, chaque élève confrontera son dessin avec celui de son voisin de table.
- Pour finir, faire le dessin au tableau à fur et à mesure qu'on le relit, pour que les élèves confrontent leur dessin et celui du prof.

EXERCICE	13. RÉFLEXION SUR LA LANGUE: DESCRIPTION D'EXTRATERRESTRES	QU'ILS SONT BIZARRES
RÉSUMÉ	Analyser quelques outils grammaticaux du texte afin d'acquérir la langue nécessaire à la description d'un extraterrestre.	

CONTENUS

OBJECTIFS	3. Observer des textes modèles pour identifier et classer les éléments grammaticaux essentiels à la description. Puis, déduire leurs règles d'utilisation et les pratiquer.
CONSTANTES	B1. Production orale. C. Réflexion sur la langue

MÉTHODOLOGIE

INTERACTION	Collective.
MATÉRIEL	Livre de l'élève (p. 16)
EXERCICES ET GRAMMAIRE	Exercices 5-6-7-8-9-10-11-12-13 (p.p. 34-35-36-37) Grammaire : L'adjectif qualificatif. Les adjectifs possessifs.
EKIGUNEA	Exercice 13 : Les verbes auxiliaires ÊTRE et AVOIR au présent (chansons).

PAS À PAS

- La comparaison des dessins terminée, revoir les outils linguistiques de la description collectivement. Demander aux élèves de réactiver ce que le professeur a dit. Les aider à produire des syntagmes ou des phrases complètes.
 - *Tête*
 - *Oui. Comment est-elle ?*
 - *Grande.*
 - *Sa tête est grande.*

- Établir des grilles de substitution : Classer les mots des phrases énoncées sur le tableau selon leur nature et leur classe grammaticale, au fur et à mesure que les élèves fournissent des mots.

- Dès que la grille sera préparée avec suffisamment d'exemples, distribuer le texte et repérer dans le texte d'autres constructions similaires.
- Collectivement, les placer dans les colonnes du tableau correspondantes (voir grilles complètes ci-dessous).

CLASSES GRAMMATICALES

Possessifs	nom	verbe	adjectifs qualificatifs
sa	tête	est	ronde et grande
	bouche	est	grande
son	corps	est	rond et court
ses	oreilles	sont	petites et pointues
	jambes	sont	longues et maigres

- Les élèves recopieront le tableau sur leurs cahiers. On va analyser les colonnes individuellement et puis on va travailler chaque catégorie en référence à la grammaire et aux exercices proposés.

Possessifs.

- Observer la première ligne de la grille et les mots qui suivent.
 - *Que signifie « sa » ? (haren/bera en basque/su en espagnol)*
 - *Pourquoi en français utilise-t-on trois formes différentes pour dire la même chose ? Parce qu'on fait la différence entre le genre et le nombre, c'est à dire entre le masculin, le féminin, le singulier et le pluriel des noms correspondants.*

ADJECTIFS POSSESSIFS

GENRE :

Masculin

Féminin

NOMBRE :

Singulier

son

Sa

Pluriel :

ses

Ses

Adjectifs :

- Observer la dernière grille et les mots qui se répètent.
- *Pourquoi est-ce qu'on a **ronde** et **rond**? Et **grande** et **grands**? Et ...*
Donc comment forme-t-on le féminin en français ?
Masculin + -e

Et comment forme-t-on le pluriel ?
Règle : masculin ou féminin +-s

LES ADJECTIFS QUALIFICATIFS:

Masculin singulier : rond / grand
Féminin singulier : ronde / grande
Masculin pluriel : ronds / grands
Féminin pluriel : rondes / grandes

- Après avoir copié les exemples du tableau les élèves le compléteront avec d'autres adjectifs qu'ils connaissent.

Verbes :

- Observer la troisième grille et les formes du verbe **être**.

Il/elle est
(sg) n'est pas

Ils/elles sont
(pl.) n'est pas

- Présenter aussi les formes du verbe **avoir** :

Il / Elle

a

deux/trois/six
une
un
des

n'a pas

de / d'

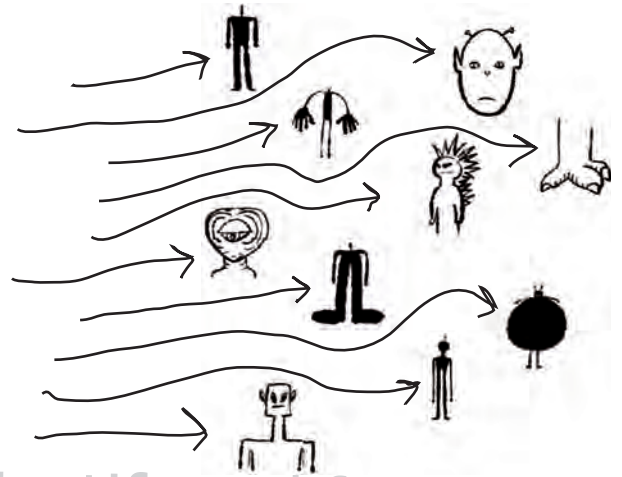
COMMENTAIRE :

Faire référence à la grammaire et leur demander de compléter les exercices au fur et à mesure qu'on donnera les explications pendant le développement de la tâche finale de la séquence.

L'adjectif possessif et le verbe être

7. Observe les images et complète chaque phrase avec le possessif et la forme du verbe ÊTRE qui correspondent.

1. *Sa* tête *n'est pas* grosse.
2. nez long.
3. mains grandes.
4. griffes maigres.
5. crête pointue.
6. oeil rond.
7. pieds grands.
8. ventre gros.
9. bras courts.
10. cou court.



Genre et nombre de l'adjectif qualificatif

8. Classe les adjectifs suivants :

aiguillée
longues
transparent
poilu
forts

affilés
petite
pointus
lumineuses
ronds

masculin singulier	féminin singulier	masculin pluriel	féminin pluriel
		<i>forts</i>	

9. Mets l'adjectif entre parenthèses à la forme convenable.

1. Ses pattes sont *fortes* (fort).
2. Son nez est (étoilé)
3. Sa tête est (pointu).
4. Ses bras sont (gélatineux).
5. Il a de oreilles (petit).
6. Ses pieds sont (gros).
7. Il a quatre bras (squelettique)
8. Ses dents sont (affilé).
9. Il a des antennes (lumineux).
10. Son corps n'est pas (transparent).
11. Sa tête est (long).
12. Ses pattes sont (poilu).
13. Il a des bras (maigre).
14. Il a des oreilles (pointu).
15. Son corps est (gros).
16. Sa bouche est (gélatineux).
17. Son nez est (rond).
18. Ses pieds ne sont pas (grand).
19. Il a des dents (aiguillée).
20. Il a quatre ongles bien (affilé).

10. Choisis 5 phrases de l'exercice précédent pour décrire cette image.



1.

2.

3.

4.

5.

La négation

11. Observe l'image d'Alien et corrige les phrases qui ne sont pas en rapport avec l'image. (phrases positives/négatives)

1. Alien n'a pas de griffes. *Alien a des griffes.*
2. Alien a une queue.
3. Alien a des dents.
4. Alien n'a pas de crête.
5. Alien n'a pas de cou.
6. Alien a des ailes.
7. Alien a des cornes.
8. Alien a une antenne.
9. Alien a des nageoires.
10. Alien a des yeux.



12. Observe l'image de l'araignée sauteuse et écris des phrases pour la décrire.

(tête) *Elle a une tête*
 (antenne) *Elle n'a pas d'antennes*



1. (patte)
2. (yeux)
3. (nez)
4. (poil)
5. (jambe)

Verbes être et avoir : transformations

13. Deux façons de dire la même chose : Transforme ces phrases d'après le modèle.

verbe ÊTRE
Sa tête est ronde

verbe AVOIR
Il a une tête ronde

ÊTRE

AVOIR

- | | |
|-----------------------------------|--------------------------|
| 1. Son nez est gros | |
| 2. | Il a des petits pieds |
| 3. Ses oreilles sont longues | |
| 4. | Elle a une petite bouche |
| 5. Ses dents ne sont pas pointues | |

La description

14. Complète les phrases suivantes comme dans le modèle.

une membrane en forme d'aile grandes oreilles une forme d'algue grands yeux	écouter supporter la pression poilu voir	gélatineux se camoufler sauter se protéger
---	--	---



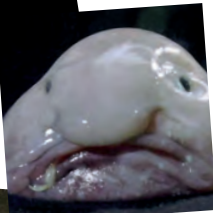
→ **Le tarsier** a *de grands yeux* pour
..... *voir* dans l'obscurité.



→ **Le aye-aye** a de pour
bien dans l'obscurité.



→ **Le dragon des mers** a pour
..... des prédateurs.



→ **Le poisson blob** est pour
..... de l'eau de la mer car il habite
dans les eaux profondes.



→ **Le colugo** a pour
..... d'arbre en arbre.



→ **Le lama** est pour
..... du froid.

Tâche finale

NOTRE EXTRATERRESTRE

Créer un extraterrestre et son habitat. Le dessiner, le décrire et le présenter en petits groupes.

VOUS AUREZ BESOIN...

- des activités précédentes.
- de vos livrets de grammaire
- de papier bristol pour l'affiche.



MARCHE À SUIVRE :

1. Mettez-vous par petits groupes.
2. Pensez ensemble aux différentes possibilités pour votre extraterrestre et sa planète. Rappelez-vous que ses caractéristiques doivent être adaptées à la planète où il vit.
3. Faites une première ébauche du dessin.
4. Rédigez le brouillon de votre description, à l'aide de l'exemple, et de la liste de contrôle.
5. Demandez au professeur de corriger votre brouillon et améliorez-le.
6. Recopiez votre dessin et la description, au propre, sur le papier bristol, pour en faire une affiche.
7. Répartissez la présentation orale de votre extraterrestre et de sa planète et pratiquez-la à haute voix.

Notre extraterrestre

EXEMPLE :

L'extraterrestre s'appelle Plothron. Il vient de la planète Zarg. Sa planète est la plus chaude et la plus aride de son système planétaire. Plothron habite sur les rochers, dans la lumière.

Plothron est grand et fort. Il a deux antennes pour écouter. Ses yeux sont petits, pour éviter la lumière. Il a trois grandes bouches, avec des dents pointues, pour manger. Ses bras sont très forts, avec des cornes pour attaquer.

Ses pattes sont maigres et il a des griffes pour courir sur les rochers.



LISTE DE CONTRÔLE

Utilisez cette liste :

1. Pour écrire votre brouillon.
2. Pour corriger le texte.

CONTENUS

Contenus informatifs

Vérifiez que toute cette information figure dans votre texte :

- Le nom de l'extraterrestre.
- La planète d'où il/elle vient.
- La description de la planète.
- L'habitat de l'extraterrestre sur la planète.
- La description des particularités de l'extraterrestre.

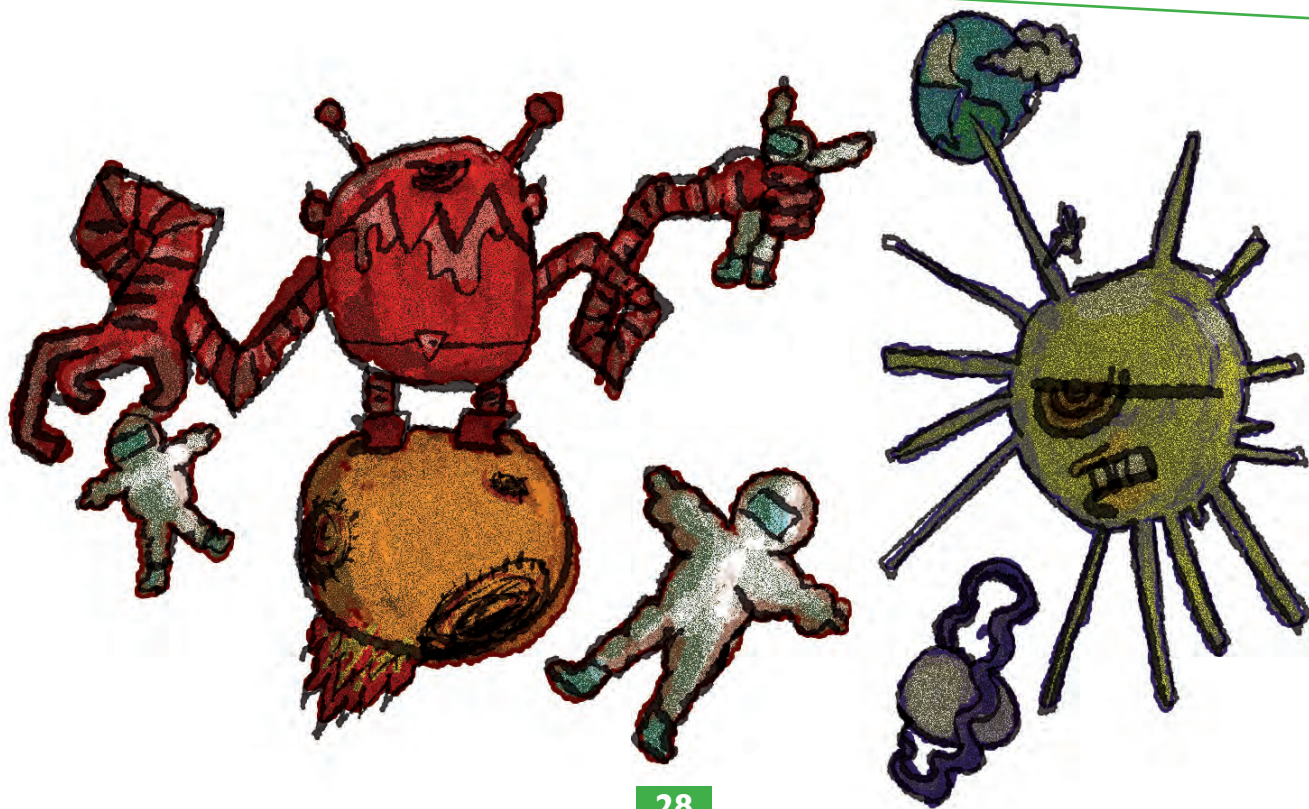
• Une explication pour justifier ces particularités : pour faire quoi ?

Contrôle (✓)

Contenus linguistiques

Vérifiez la correction linguistique des contenus travaillés :

- Le vocabulaire des parties du corps.
- L'accord des adjectifs qualificatifs et des possessifs.
- Les verbes être et avoir au présent 3^e personne.
- L'utilisation de pour + verbe à l'infinitif.



Présentation de nos extraterrestres

■ Écoute les descriptions faites par tes camarades et complète la grille d'information.

caractéristiques particulières

PLANÈTE/HABITAT

NOM DE L'EXTRATERRESTRE

GROUPE

1.
2.
3.

1.
2.
3.

1.
2.
3.

1.
2.
3.

1.
2.
3.

1.
2.
3.

EXERCICE	20. CRÉER NOTRE EXTRATERRESTRE	TÂ C H E F I N A L E
RÉSUMÉ	Créer, dessiner et décrire des extraterrestres en petits groupes.	

CONTENUS

OBJECTIFS	<p>5. Imaginer un être vivant et son habitat extraterrestre, en cohérence avec les concepts scientifiques travaillés. Puis, écrire sa description physique, selon un modèle, en utilisant le vocabulaire et les structures appropriées.</p> <p>6. Participer activement et respectueusement à la conversation de classe et aux travaux coopératifs, tout en veillant à ce que les échanges soient faits en français.</p>
CONSTANTES	<p>B1. Production orale. B2. Production écrite</p>

MÉTHODOLOGIE

INTERACTION	Petit groupe.
MATÉRIEL	<p>Livre de l'élève (p.p.26-28) Activités précédentes Papier bristol</p> <p>Matériel du prof : Photos d'autres monstres réels (références ci-dessous) Rubrique d'évaluation de la description écrite. (ci-dessous)</p>

PAS À PAS

- Avant de commencer le travail avec la classe, lire la liste de contrôle offerte (p.28) et y ajouter (ou changer) les éléments que vous avez travaillé avec votre classe et que vous voulez que les élèves rendent dans leurs textes (points de grammaire, lexique, structure de la description, contenu « scientifique » etc.)

- Expliquer que pour la tâche finale de l'unité, ils vont devoir créer et décrire un extraterrestre. Aller à la page 26 du livre. Réactiver collectivement la marche à suivre.
- Activer leur imagination en leur montrant d'autres photos d'animaux réels ou imaginaires (CD extra ou références ci-dessous).
- Puis passer à la liste de contrôle (p. 28) et réfléchir ensemble, pour chaque rubrique, aux exemples du « langage nécessaire » en rappelant les activités précédentes. Un exemple de description est fourni pour les élèves qui en auraient besoin ou qui le souhaiteraient. (p. 27).
- Mettre les élèves par groupes de trois (ou bien leur laisser le choix du groupe).
- Demander aux groupes de commencer à travailler en se référant à la marche à suivre d'abord et, à la liste de contrôle ensuite. Faire le tour pour leur venir en aide s'ils en ont besoin.
- Corriger le brouillon de chaque groupe pendant qu'ils travaillent soit à la fin, soit au fur et à mesure qu'ils le demandent. Souligner les fautes et indiquer aux élèves les activités à revoir pour qu'ils puissent corriger le texte de façon autonome.
- Enfin, leur demander de recopier leur texte au propre sur le papier bristol et de faire le dessin final de leur extra-terrestre dans son habitat.

REFERENCES :

Il y a beaucoup de références à des animaux étranges sur Internet, par exemple : <http://weirdimals.wordpress.com/>).

Ou bien aussi des créations de monstres (chimères) faites par montage en Photoshop, par exemple :

<http://www.worth1000.com/contests/29532/chimaera-12>

IDATZIAREN EBALUAZIO HEZITZAILEA- KONTUAN HARTU BEHARREKO IRIZPIDEAK

LAN IDATZIA AZTERTZERAKOAN:

Honako irizpideak hartuko ditugu kontuan:

1) OROKORRA; EGOKITASUNA:

- Idatziak lortu nahi zen eragina du irakurlearengan? Helburua bete du?
- Irakurtzeak nolako ahalegina eskatzen dio irakurleari?
- Aurkezpenak itxura atsegina du?

2) EDUKIA; KOHERENTZIA:

- Espero zen edukia ageri da?
- Edukiak helburuari, galderei, izenburuari erantzuten die? Pertinentea da?

3) EGITURAKETA; KOHESIOA:

- Edukia logikoki antolatua dago?
- Parrafoak ageri dira? Informazioaren antolaketa egokia erakusten dute?
- Konektoreak ageri dira? (izenordainak, lokailuak...)
- Puntuazioa egokia, baliagarria da?

4) HIZKUNTZ BALIABIDEAK; ZUZENTASUNA:

- Erabilitako hizkuntza egin beharreko atazari egokitzen zaio? (testu motarekin bat dator?)
- Aurkitu diren akatsak (sintaxian, morfologian, hiztegian, ortografian) komunikazioa oztopatzen dute?
- Egitura eta hiztegian barietaterik , aberastasunik ba dago?

5) IDAZKETA ESTRATEGIAK:

- Ikasleak baliabide lagungarriak erabili ditu? (testu ereduak, aurreko jarduerak, koadernoko apunteak, hiztegia, Word zuzentzailea...)
- Ikasleak estrategia lagungarriak erabili ditu? (irakaslearekin hitz egin, gelakideekin hitz egin, kontrol zerrenda bat erabili)
- Ikasleak jasotako hobekuntza oharrak kontuan hartu ditu eta bere lana berrikusi du?

ÉVALUATION DE L'ÉCRIT – DESCRIPTION

Créatures terrestres et extraterrestres.

	DESCRIPTEUR	DESCRIPTION
NIVEAU 5	Le texte produit l'effet désiré sur le lecteur: totale satisfaction .	<i>Le lecteur suit la description facilement et est intrigué/amusé. Excellente présentation: claire, bonne écriture, originalité de la mise en page, qualité du dessin.</i>
	Tous les éléments de contenu requis par la tâche sont inclus .	<i>Tous les contenus sont présents et cohérents : - Le nom de l'extraterrestre - La planète d'où il vient - La description de la planète - L'habitat de l'extraterrestre - La description des particularités de l'extraterrestre adaptées à sa planète - Une explication pour justifier ces particularités : pour quoi faire ?</i>
NIVEAU 4	Les idées sont bien organisées et structurées .	<i>Paragraphes qui offrent toute l'information: la planète, l'extraterrestre, ses particularités adaptées à sa planète et leur justification.</i>
	Les erreurs de morphosyntaxe, vocabulaire et orthographe sont mineurs et n'empêchent pas la compréhension.	<i>Phrases complètes en général, variété de lexique verbal, utilisation correcte du vocabulaire et accord des adjectifs, verbes être et avoir à la forme correcte, utilisation de pour + infinitif. Etendue du texte : 40 mots ou plus.</i>
NIVEAU 4	En général, le texte ne demande pas d'effort au lecteur.	
	Le texte produit l'effet désiré sur le lecteur.	<i>Le lecteur suit la description facilement. Bonne présentation: claire, bonne écriture, originalité de la mise en page, qualité du dessin.</i>
NIVEAU 4	Tous les éléments de contenu requis par la tâche sont inclus .	<i>Tous les contenus sont présents et cohérents: - Le nom de l'extraterrestre - La planète d'où il vient - La description de la planète - L'habitat de l'extraterrestre - La description des particularités de l'extraterrestre - Une explication pour justifier ces particularités : pour quoi faire ?</i>
	Les idées sont organisées et structurées .	<i>Paragraphes qui offrent presque toute l'information: la planète, l'extraterrestre, ses particularités et leur justification.</i>
NIVEAU 4	Il y a quelques erreurs de morphosyntaxe, vocabulaire et orthographe mais en général elles n'empêchent pas la compréhension.	<i>Phrases complètes en général, variété de lexique verbal. utilisation correcte du vocabulaire et accord des adjectifs en grande partie, verbes être et avoir à la forme correcte en grande partie, utilisation correcte de pour + infinitif. Etendue du texte : 40 mots ou plus.</i>
	En général, le texte demande très peu d'effort au lecteur.	

<p>N I V E A U 3</p>	<p>Le texte produit en général l'effet désiré sur le lecteur.</p> <p>Les éléments de contenu principaux requis par la tâche sont inclus.</p> <p>Les idées sont organisées et structurées en grande partie.</p> <p>Il y a plusieurs erreurs de morphosyntaxe, vocabulaire et orthographe mais en général elles n'empêchent pas la compréhension.</p> <p>En général, le texte demande quelque effort au lecteur.</p>	<p><i>Le lecteur suit la description. Présentation acceptable.</i></p> <p><i>La plupart des contenus sont présents et sont cohérents :</i></p> <ul style="list-style-type: none"> - <i>Le nom de l'extraterrestre</i> - <i>La planète d'où il vient</i> - <i>La description de la planète</i> - <i>L'habitat de l'extraterrestre</i> - <i>La description des particularités de l'extraterrestre</i> - <i>Une explication pour justifier ces particularités : pour quoi faire ?</i> <p><i>Paragraphes qui offrent l'information principale: la planète et l'extraterrestre.</i></p> <p><i>Phrases complètes en général, assez de variété de lexique verbal, utilisation acceptable du vocabulaire, de l'accord des adjectifs, des verbes être et avoir, de pour + infinitif. Texte autour des 40 mots.</i></p>
<p>N I V E A U 2</p>	<p>Le texte ne communique pas clairement le message au lecteur.</p> <p>Quelques éléments de contenu requis par la tâche sont incomplets ou omis, et/ou il y a du matériel inadéquat (ou les contenus sont pertinents mais copiés et ils auraient dû être reformulés par l'écrivain).</p> <p>Les idées ne sont pas bien organisées ni structurées.</p> <p>Il y a de nombreuses erreurs de morphosyntaxe, vocabulaire et orthographe qui parfois empêchent la compréhension.</p> <p>En général, le texte demande de la patience et un effort considérable au lecteur.</p>	<ul style="list-style-type: none"> - <i>Il est difficile de suivre la description.</i> - <i>La présentation n'est pas attirante et n'aide pas à la compréhension.</i> <p><i>-Il manque des parties de la description et les éléments peuvent ne pas être cohérents.</i></p> <p><i>- Les phrases n'offrent pas toute l'information.</i></p> <p><i>Vocabulaire manquant ou incorrect.</i></p> <ul style="list-style-type: none"> - <i>Utilisation assez aléatoire de l'accord et des verbes être et avoir.</i>

<p>N I V E A U 1</p>	<p>Le texte a un effet négatif sur le lecteur.</p> <p>Il y a une notable omission d'éléments de contenu et/ou ils sont inadéquats, probablement à cause d'une mésinterprétation de la tâche.</p> <p>Le texte n'est pas organisé ni structuré.</p> <p>Il y a de fréquentes erreurs de morphosyntaxe, vocabulaire et orthographe ou trop peu de texte ce qui empêche la compréhension.</p> <p>En général, le texte demande un effort excessif au lecteur.</p>	<p><i>-Il est très difficile de suivre la description, s'il y en a une .</i></p> <p><i>- Mauvaise présentation.</i></p> <p><i>- Information manquante ou incohérente.</i></p> <p><i>- Très difficile de trouver la description, expression incompréhensible.</i></p> <p><i>- Manque d'accord.</i></p> <p><i>- Formes verbales être et avoir au hasard.</i></p> <p><i>- Pas assez de texte et pas de contrôle de vocabulaire ou syntaxe.</i></p>
<p>N I V E A U 0</p>	<p>Il y a trop peu de langage pour l'évaluation ou la réponse est totalement incompréhensible. Le contenu peut être incompréhensible ou totalement inadéquat.</p>	

EXERCICE	21. PRÉSENTATION DE NOS EXTRATERRESTRES	TÂCHE FINALE
RÉSUMÉ		

CONTENUS

OBJECTIFS	<p>1. Dégager les idées principales et les mots clés du texte (oral ou écrit) pour réaliser les tâches du cours.</p> <p>5 Imaginer un être vivant et son habitat extraterrestre, en cohérence avec les concepts scientifiques travaillés. Puis, écrire sa description physique, selon un modèle, en utilisant le vocabulaire et les structures appropriées.</p> <p>6. Participer activement et respectueusement à la conversation de classe et aux travaux coopératifs, tout en veillant à ce que les échanges soient faits en français.</p>
CONSTANTES	<p>A1. Compréhension orale</p> <p>B1. Production orale</p>

MÉTHODOLOGIE

INTERACTION	Collective.
MATÉRIEL	<p>Affiches des extraterrestres</p> <p>Livre de l'élève (p. 29)</p>

PAS À PAS

- Expliquer que chaque groupe doit présenter son dessin d'extraterrestre à la classe en décrivant ses particularités oralement. Chaque membre du groupe doit intervenir.
- Revoir quelques-unes des structures dont ils auront besoin pour la présentation.
 - o *Notre extraterrestre/Il/elle s'appelle...*
 - o *Il/elle vient de...*
 - o *Il/elle habite dans/sur/sous...*
 - o *Il/elle est...*
 - o *Il/elle a.... pour...*
- Ménager un peu de temps pour s'entraîner. Faire le tour des groupes, au besoin, donner des explications et surtout veiller à la prononciation.
- Aller à la grille d'information (p. 29) et expliquer que, plus tard, ils pourront poser des questions à chaque groupe au sujet de leur extraterrestre, mais que pour le

moment, ils doivent écouter attentivement et remplir la grille.

- Lire la grille avec eux : le nom du groupe qui parle, le nom de l'extraterrestre, sa planète/son habitat et ses caractéristiques les plus frappantes.
- Utiliser une comptine pour tirer au sort le groupe qui commencera.
- Utiliser la présentation pour évaluer la progression des élèves.
- Si les groupes sont nombreux, étaler les présentations sur plusieurs jours.

COMPTINES

Pic nic douille

Pic nic douille

C'est toi l'andouille

Mais comme le roi ne le veut pas

Ce ne sera pas toi !

Am stram gram

Am stram gram

Pic et pic et colégram

Bourre et bourre et ratatam

Am stram gram